

はばたけっ!

MIMASAKA SENIOR HIGH SCHOOL

岡山県美作高等学校

the 100th anniversary



100
みま さか
美作学園100周年

中学生の皆さん、保護者の皆さまへ

学校長よりご挨拶



校長
鈴木 昌徳

地域の皆様に支えられおかげさまで創立100周年。 生徒が元気で楽しく通える高等学校になりました。

地域の中学生・保護者の皆様、おかげさまで平成27年に美作学園は創立100周年を迎えることができました。これまで支えて下さった地域の皆様方の温かいご理解とご支援に心から厚くお礼申し上げます。誠にありがとうございます。

美作高校は「興味関心が学習意欲の根本にある」との考えから多様なコースを用意し、地域の中学生の皆さんが「美作に行って、…がしたい」という気持ちで入学して頂けるようになりました。この10年で本校は大きく変貌を遂げ、年々意欲を持った多くの生徒が入学しています。私たち教職員もその期待に応えるため、生徒・保護者の皆様方と一緒に学校を作り上げてきました。「美作は面倒をよく見てくれる」というありがたい評価を頂きますが、その根底にはPTA活動をはじめとして保護者と教員が一つになって生徒の大切な将来のために共に協力して教育を進めてこうという私たちの教育に対する姿勢をご理解下さっているためと判断しています。

本校にはいろいろな思いを持った生徒が入学してくれますが、この3年で大きく変わった現象として、90%以上の生徒が美作高校を第一希望で入学してくれるという状況があります。専願入学者が定員250名に対して225名を超えることは、岡山県下の私学でも非常に珍しい現象であり、学校が向上するのも当然のことです。この結果、落ち着いた学習環境が生まれ、学習と部活動に熱心に取り組む生徒で溢れています。よく挨拶もしてくれます。平素の授業状況をはじめ学校祭でも自主的に作り上げ、大学進学状況など着実に向上しています。生徒諸君から「学校に来るのが楽しい、友達も沢山できてうれしい、部活動が盛んでおもしろい」などの声が聞こえてきます。陸上競技部や水泳部では全国高校総体に出場するなど頑張ってくれています。吹奏楽部員の明るく前向きな姿勢に人間力の向上を感じています。学校の主人公であるそれぞれの生徒たちの真剣な姿に、教員の方が逆に教えられ感謝をする日々です。

就職率100%の美作大学への高大連携として美作大学コースがありますが、年々志願者が増え、一番人気があるのもこのコースです。また、2年前からスタートした「エクセル特進コース」も生徒たちが各自の目標に向かって着実に日々努力を重ねており、順調に成果を挙げて来ています。たのしい限りです。

美作高校は「地域の高校」「発信する高校」「卒業成長値を伸ばす高校」としてこれからも皆様に愛され支援される高校を目指していく所存です。どうか、創立101年目の本校への進学をご検討下さいましたら幸いに存じます。どうぞよろしくお願いいたします。

8つのコースと20の系

1年次	2・3年次	
エクセル特進コース	→	文系 理系
特別進学コース	→	国公立文系 国公立理系 英語錬成系
総合進学コース <small>2年次選べる2コース!</small>	→ 美作大学コース	食物・栄養系 児童・幼児教育系 社会福祉系
	→ 進学コース	人文社会系 自然科学系 自己探求系
総合コース <small>2年次選べる4コース!</small>	→ ITコース	マネジメント系 クリエイティブ系 マルチメディア系
	→ 創造コース	伝統文化系 デザイン系
	→ ライセンスコース	特殊技能系 特殊車両系
福祉コース	→	介護福祉系 福祉進学系

美作高校の制服



この他にも合服では、セーターやカーディガンがあります。

CONTENTS

美作高等学校100年のあゆみ …… P2	福祉コース …… P18
エクセル特進コース …… P4	相互留学制度 …… P20
特別進学コース …… P6	イベント年間スケジュール …… P21
美作大学コース …… P8	部活動_体育部 …… P22
進学コース …… P10	部活動_文化部 …… P24
ITコース …… P12	施設・設備 …… P26
創造コース …… P14	授業料と奨学金制度のご案内 …… P27
ライセンスコース …… P16	美作大学へ進学しよう …… P28

美作高等学校 100年のあゆみ

～美作のDNA 100年の輝き～

- 1915** 津山高等裁縫学校 (津山市山北500番地)に決定
専修部1年58名、2年8名、養成部1年33名、2年9名
合計108名で発足
校長/出 道直(苫田郡視学兼務)
4月8日開講式・入学式
翌9日授業開始
開校当初の授業料一人80銭(現在の価格では1,800～1,900円程度)だった
- 1916** 仮校舎敷地内に西西条郡役所庁舎を寺元より移転改造、3月末竣工
第1回卒業式17名が卒業
2期生入学者93名
総在籍178名
- 1917** 第2代校長/垣見 秀男 就任
- 1918** 授業料月額80銭を90銭に値上げ
- 1919** 4月 242名在籍
授業料月額1円20銭に値上げ
- 1920** 2月 紀元節を期に校名を津山実科女学校に変更
授業料月額1円50銭に
6月 第3代校長/大守 勇 就任
9月 社団法人苫田郡教育会
- 1921** 2月 津山実科高等女学校を文部省に申請
5月7日 文部省から設置認可を得る
以後、この日を創設記念日とした
10月 昇格記念祝賀会
- 1922** 津山実科女学校 3月末廃止
郡制廃止決定
- 1923** 9月 関東大震災の義援金・罹災者へ被覆調達
- 1924** 4月 第4代校長/白神寿 就任
- 1925** 1月 第5代校長/杉山 宇三郎 就任
5月 皇太子殿下津山行啓を記念し講堂建築計画を具体化
- 1927** 校地移転場所検討 12月 現在地
- 1928** 9月 新校地信仰者で授業開始
12月 移転改築工事(第一期)竣工
- 1931** 4月 校歌「古城のほとり」制定
10月 徳富蘇峰氏来校講演
2月 水泳部誕生
- 1932** 11月 津山実科高等女学校移転改築(第二期)落成
関係者に感謝状・記念品贈呈
- 1933** 4月 津山女子商業学校開校
7月 歌人と謝野鉄幹・晶子夫妻が来校「うつくしき 五郡の山に譲られて 学ぶ少女は、いみじかりけれ」を詠った
- 1934** 7月8日 県下二番目のプール完成・竣工式
ベルリン五厘金メダリスト前畑秀子来校 講演・初泳ぎ披露
- 1939** 前同窓会長児玉(旧姓永田)喜奴子氏 全国女子競泳自由形50mの記録が4位にランクされる
- 1940** 5月7日 創立25周年記念式挙行
水泳部と陸上競技部が全国大会に出場
- 1941** 8月頃から勤労奉仕作業が頻繁になる
- 1942** 戦争の色合いが強くなり、学校行事記載が減少
12月11日 午前7時 空襲警報発令との記録
- 1944** 県北のみならず倉敷や水島の軍需工場へ動員される
8月下旬から疎開生徒受け入れ
終戦時には1,092名だった
11月27日 津山地方初の空襲警報発令
- 1945** 8月16日 全校生徒登校 杉山校長から激励訓示
月末まで夏季休業
奉安殿の爆破
- 教育勅語は県に回収
- 1946** 4月 高女183名、女子商業127名が入学
- 1947** 中学校を新設
- 1948** 新制高校発足に伴い現行の校章が制定された
陸上競技部全国高校総体3位
五輪選手南部忠平氏来校、コーチ
- 1949** 12月 苫津学園歌制定される
- 1950** 陸上部水泳部県大会2年連続優勝
第3回中国高校陸上競技大会総合優勝
- 1952** 岡山県下高校陸上競技大会10回連続優勝
陸上部中国大会優勝5回、水泳部連続3回優勝をこの年から果たす
- 1953** ソフトボール部が全国総体、国体に連続出場
美作中学校の募集停止
夏の制服制定
第2調理室、美術・書道教室竣工
中国高校水泳競技大会優勝
- 1954** 水泳部定森桂子選手第2回アジア大会2位入賞
中国高校水泳競技大会総合優勝
冬の制服制定
- 1955** 運動場拡張
校地内に白梅200本植栽
第8回中国高校陸上競技大会総合優勝
校友会を改組し、美作学園同窓会創立
- 1957** 第6代校長/杉山 卓氏 就任
- 1959** 近県珠算競技大会優勝
- 1960** 第7校舎竣工
中国高校陸上競技大会総合優勝
中国高校バレーボール大会優勝



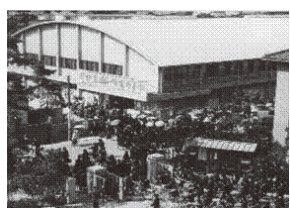
津山実科高等女学校
(1923年/大正12年頃)



与謝野晶子・鉄幹夫妻来校
(1933年/昭和8年)



プール開きに前畑秀子氏(左から2番目)来校
(1934年/昭和9年)



高校体育館兼講堂竣工
(1961年/昭和36年)



創設5周年記念本館竣工
(1964年/昭和39年)



- 1961** 体育館 兼 講堂竣工
- 1962** 第6校舎竣工
本校体育館が国体操会場となり、高松宮殿下及び三笠宮ご夫妻ご臨場
中国高校体操大会第2位
- 1963** 校地2,115平方メートル拡張
第1校舎を運動場に移転
バレーボール班、全日本県予選優勝(優勝通算18回)
書道班、讀賣新聞紙上展毎回上位独占
杉山卓校長、欧米教育を視察
- 1964** 本館竣工
第2運動場を上河原に新設
奥津校地に林間学舎新築
体操班、中国5県高校大会準優勝
水泳班、昭和9年創設以来県下高校大会連続優勝
- 1965** 陸上競技班、中国高校陸上競技大会総合優勝
全国高校総合体育大会陸上競技総合準優勝・トラック優勝・400メートル新記録
- 1966** 陸上競技班、中国高校陸上競技大会総合優勝
全国高校総合体育大会陸上競技総合第3位
- 1967** 卒業生辻下美代子選手アジア大会に出場、400メートルリレー優勝・200メートル2位
第20回全国総合体育大会陸上競技総合優勝・県教育委員会より体育功労者として表彰
県下高校新聞コンクール1位入賞
- 1968** 第21回全国総合体育大会陸上競技総合優勝
第21回全国総合体育大会バレーボール3位入賞
県下高校新聞コンクール1位入賞
- 1969** 陸上競技班、中国高校陸上競技大会に5年連続総合優勝・全国高校総合体育大会陸上競技総合第3位
- 1970** 陸上競技班、全国高校総合体育大会陸上競技総合第4位
県下高校新聞コンクール1位入賞
- 1971** 美作学園同窓会を改組し、美作高等学校同窓会を創設
- 1972** 男女共学開始
武道館竣工
卒業生山美保子選手ミュンヘンオリンピック走り高跳びに出場
鹿児島県国体において3年生田辺映子走り高跳び177センチメートルの日本新記録樹立
陸上競技班、中国高校陸上競技大会8年連続総合優勝
- 1973** 第2校舎竣工
新校歌制定
- 1974** 創立60周年記念校舎竣工、4階は同窓会生寄贈の懐恩堂(茶室)
中庭に「いこいの広場」造成
岡山県高校総合体育大会及び高校1、2年陸上競技大会に男子陸上競技部が総合初優勝
- 1975** 岡山県美作高等学校同窓会名簿発刊
- 1979** 第7代校長/菅田 五夫 就任
- 1980** 山本寿徳、走り高跳びインターハイ3連覇
松井江美、インターハイ連覇(高校新記録樹立)
- 1983** 第3校舎竣工
- 1984** 第8代校長/菅 英治 就任
- 1985** 第9代校長/中谷 晃 就任
- 1990** 第10代校長/中西 敏 就任
- 1992** 新コース制(5つコース)発足
特別教室棟完成
植 徹、男子やり投げインターハイ優勝、第4回世界ジュニア陸上大会8位
- 1995** 第11代校長/石井 香苗 就任
創立80周年記念館完成
海外語学研修開始
- 1996** 介護福祉実習室完成(増築)
- 1997** 豪州・エメラルド高校と姉妹校縁組締結
介護福祉コースの設置
- 1998** 第12代校長/上田 敏博 就任
テニスコート竣工
体育館 兼 講堂改修
教育相談室設置
- 2001** 第13代校長/北村 哲志 就任
単位制通信課程設置
エメラルド高校生の中期留学開始
- 2003** コミュニケーションセンター完成
- 2004** 特別進学コース入学前講座を開始
全教室にクーラー設置
- 2005** 第14代校長/鈴木 昌徳 就任
ヘアファッションコース新設
国際交流10周年記念行事
- 2006** 新コース制実施(美作大学系を進学コースに設置)
チャレンジ教室の開設(アルネ津山4階)
- 2007** 新校舎(第2校舎)竣工
創造コース・キャリアコースの新設
- 2008** 文部科学省「教育改革推進モデル」校に指定
新男子寮(八棧館)竣工
部室・器具庫竣工
- 2009** 美作地域不登校支援ネットワーク設立
「子どもの読書活動推進」文部科学大臣表彰受賞
学校図書館表彰受賞
美作大学系生徒対象の美作大学・美作大学短期大学部特別推薦入試開始
- 2010** 福祉人材育成フォーラム開催
- 2011** 岡山県NIE推進校に指定(24年度まで、以後継続校)
- 2012** 進学コース「美作大学系」を改組し、「美作大学コース」新設
吹奏楽同好会発足
ユネスコスクールに認定
- 2013** 美作大学コースに社会福祉系新設
吹奏楽同好会を吹奏楽部に昇格
- 2014** エクセル特進コース新設
中国地区ユネスコ大会、本校にて開催



高校体育館に高松宮両殿下を奉迎
(1962年/昭和37年)



≡ エクセル特進コース ≡

◎文系／理系



「エクセル特進コース」は
岡山大学合格を目指す、
開設2年目の新しいコースです。



10人程度の少数編成のクラスで、
生徒一人ひとりの個性や能力に応じたきめ細かい指導を行います。
少人数だから、授業も生徒の理解を確かめながら、丁寧に進めます。
少人数だから、わからないことがあれば質問しやすい雰囲気です。
少人数だから、クラスの仲間同士の結束が強くなります。
ともに頑張り、励ましあう強い絆が生まれます。
あなたも「少人数の仲間」たちと、一緒に頑張りませんか。

一歩ずつ進む 一人ひとりにあった手厚い指導

◎文系コース

国語・英語・社会に手厚い授業数を配当します。センター試験後に行われる国立の2次試験や有名私大をにらんで、文系科目の確かな実力を養成します。

◎理系コース

理科と数学に手厚い授業時間数を配当します。センター試験後の2次試験は、理系の場合、特に数学と理科に多くの配点がなされます。この2次試験に耐えられるだけの実力をつけられるような手厚い指導を行います。

毎週土曜日の積み重ね

エクセル特進のみ、毎土曜日に4時間の授業を行います。このため、エクセル特進の週あたりの授業時間数は、特進コースに比べて多く配当することができます。この時間数の違いは、3年間では大きな違いになります。それだけ、深い内容を丁寧に学ぶことができます。

【主な特徴】

- 入学前に、校外で1泊2日の勉強合宿を行います。
- 長期休業中に特別授業を行います。
- 長期休業中に勉強合宿を行い、進路に対する意識を高めます。

「エクセル特進コース入学前合宿」

入学前の合宿を通じて難関大学合格への意識付けを再確認するとともに3年間互いに支えあえる姿勢を培う中で、クラス全体で受験に向かう雰囲気作りを行っています。



- 少人数制（10名程度）で、一人ひとりにきめ細かい教科指導や進学指導が行われます。主要3教科はエクセル特進のみの講座として開講し、他教科は他クラスとの合同授業でコミュニケーション能力を養います。
- 進路スーパーバイザーに有元茂先生（前津山高等学校学校長）を迎え、個々に合った進学指導を行います。
- 年間を通して勉強合宿を複数回行い、連帯感と協調性、進学意欲向上に役立てます。



広島市立大学 国際学部
北岡 英恵さん(平成27年3月卒業)

私は高校時代に部活をしていなかったため、放課後の時間や休日などを有効に使うことを心がけていました。放課後は残って学校で勉強したり、休日は家で時間を決めて勉強していました。外国語に興味があったので、特に英語に力を入れていました。今は大学で外国語や国際社会について学んでいます。

≡ 特別進学コース ≡

◎国公立文系／国公立理系／英語錬成系

卒業生よりメッセージ



高知県立大学 文化学部 文化学科
黒瀬 彩香さん
出身中学校／美咲町立中央中学校

美作高校での3年間は勉強や部活、オーストラリアへの短期留学やホストファミリーをしたりとそれらの経験全てが今の私を作ってくれたと思っています。

面接指導では多くの先生方が支えてくださり、志望していた大学に合格することができました。

現在は大学生活にも慣れ、新たに興味のある分野が増えたり、毎日が新しいことの出会いにあふれていて新鮮です。

私は美作高校に通うことができ本当に良かったと感じています。皆さんも美作高校で貴重な時間を過ごしてみてください。



北九州市立大学 経済学部 経営情報学科
難波 真琴さん
出身中学校／美咲町立旭中学校

私の美作高校での3年間はとても充実したものでした。あの3年間あってこそ今であると本当に思います。正直、受験時など辛いことも沢山ありました。勉強ばかりでなく、気を抜く楽しい時間もいっぱいありましたが様々な行事、部活動、友人との時間など、勉強した時間も含めて私の大事な宝物です。

私は今、経営学と情報を学んでいます。元々興味があった国際学も学んで好きな事を沢山勉強しています。

美作高校の特進では勉強する時はする!楽しむ時は楽しむ!そんな充実した高校生活が送れます。勉強は必要、でも高校生もしっかり楽しみたい...と思うのなら美作高校は最適な環境だと思います!



山口県立大学 国際文化学部 文化創造学科
廣川 美月さん
出身中学校／津山市立北陵中学校

私は高校3年間すべてのことに全力で取り組んできました。勉強では復習など日々の積み重ねを大切に、毎日コツコツと努力しました。少人数のクラスなので、先生方との距離が近く、分からないことはすぐに聞くことができ、一人ひとりしっかりとサポートしていただけます。部活動では英語ユネスコ部に所属し、世界寺子屋運動を中心に数多くのボランティアをしてきました。部活動を通して、視野を広く持つことの大切さを身をもって実感することができました。大学ではずっと興味をもっていた文化について学んでいます。高校での努力があったからこそ今の大学で学ぶことができていると思います。初めての大学生活で大変なこともありますが、多くの人に支えられ、楽しく充実した日々を送っています。私は美作高校での3年間があったからこそ、大きく成長することができました。皆さんも夢を叶えるために特別進学コースで学びませんか。きっとすてきな友人や先生が待っているはずです。

夢に向かうためのまず一歩

『特別進学コース』は生徒たちの夢実現のため、日々大学入試を意識した独自のカリキュラムで授業を行っています。また、7校時授業や放課後の選択制進学補習などの授業を組んでいます。さらに、全学年とも長期休暇中の進学補習や勉強合宿、各種校外模試などを通じて学力アップを図っています。国際社会に役立つ人材育成のため、英語教育にも力を入れ、希望者は毎年姉妹高校である豪州エメラルド高校に留学し、生の英語を体験しています。平成24年度よりみなさんの興味や適性に合わせて、新しく3つの系「国公立文系」「国公立理系」「英語錬成系」を用意しています。熱意を持ったスタッフが総力を結集してみなさんを指導します。そんな美作高校の進学コースは、あなたの夢のスタート地点です。

目指す大学によって選択しましょう

◎国公立文系

この系は国公立文系への進学を目指す人のための系です。国公立合格のための第1の関門、大学入試センター試験対策を徹底的に行います。さらに2次の個別入試に向け、英語・国語の記述式問題や小論文対策など、万全の対策でカリキュラムを組んでいます。

◎国公立理系

この系は国公立文系への進学を目指す人のための系です。国公立合格のための第1の関門、大学入試センター試験対策を徹底的に行います。さらに2次の個別入試に向け、数学・理科・英語の記述試験対策などを行います。

◎英語錬成系

英検・TOEICなどの資格取得を目指し、国内外の語学学校や大学進学を視野に入れ、高い水準の英語活用能力を身につけます。



勉強合宿

特別進学コースの1年生から3年生が、泊まりで朝から晩まで勉強漬けの毎日を過ごします。今年は西粟倉村にある「あわくら荘」で実施しています。日頃一緒に勉強する機会のない1年生から3年生なので、お互い、良い刺激になっているようです。この合宿には特別進学コースを卒業して現在大学で頑張っている先輩も招いて、勉強の大切さや大学生活などの講話もしてもらおうといった、普段の学校生活ではなかなかできない体験もしています。

【主な進学先】

岡山大学・鳥取大学・島根大学・新潟大学・高知大学・香川大学・山口大学・岡山県立大学・広島市立大学・高知県立大学・山口県立大学・北九州市立大学・福山市立大学・関西大学・立命館大学・関西学院大学・法政大学・芝浦工業大学・順天堂大学・京都産業大学・近畿大学・甲南大学・龍谷大学・就実大学・大阪経済大学・福岡大学・ノートルダム清心女子大学・岡山理科大学・美作大学 その他



美作大学短期大学部
幼児教育学科
小林 友美さん(平成27年3月卒業)

美作大学コース

◎食物・栄養系／児童・幼児教育系／社会福祉系

美作大学コースの生徒は、美作大学の授業に参加することができます。
大学生に混じって授業が受講できるなんて、みまさかならでは。



幼児教育学科の授業では、
こどもの日に向けて「こいのぼり」の制作中。
美作高校出身の先輩のとなりで…。



こいのぼり完成!



社会福祉学科の講義。
美作高校出身の先輩がかけつけてくれました。

卒業生よりメッセージ

美作大学短期大学部 幼児教育学科
小林 友美さん
出身中学校／真庭市立北房中学校

美作大学コースは食と子どもと福祉の専門家を育てる大学です。同じ目標を持った仲間と同じ目標に向かって頑張れます。中学生の皆さんも、地域で活躍できる人材を目指して、美作大学コースと一緒に学びませんか。

地元で活躍する人材を 地元で育てる それが美作学園の方針です

美作大学コースは、その名の通り、
美作大学への進学を強力にサポートするコースです。
単に合格・進学を目指すだけでなく、同じ学園だからこそできる一貫教育で、
高校時代に大学の講義内容を先取り学習し、国家試験合格などを目指します。
高校入学と同時に大学進学・大学卒業後の進路が見通せるコースです。

同じ学園だからこそできる 「7年一貫教育」が最大のメリット



◎食物・栄養系

美作大学食物学科・同短期大学部栄養学科へつながり、7年（5年）一貫教育を行うことで、大学卒業後は管理栄養士または栄養士として地域に役立つ人材を育成します。理系科目、特に生物・化学の学習を重視し、大学入学後の講義および国家試験等を見据えた力を養います。

◎児童・幼児教育系

美作大学児童学科、同短期大学部幼児教育学科へつながり、7年（5年）一貫教育を行うことで、大学卒業後は小学校教諭、幼稚園教諭または保育士として地域に役立つ人材を育成します。保育や教育に関する基礎知識を身につけ、進学後の学習をスムーズに行える力を養います。

◎社会福祉系

美作大学社会福祉学科へつながり、7年一貫教育を行うことで、大学卒業後は社会福祉士として地域に役立つ人材を育成します。社会福祉に関する基礎知識を身につけるとともに、福祉マインドを育成し、進学後の学習をスムーズに行える力を養います。

■特色科目／系

共通：美作大学研究 食物・栄養系：化学、生物、フードデザイン、課題研究 など
児童・幼児教育系：文芸、保育原理、児童文化概論 など
社会福祉系：社会福祉基礎、介護概論 など

その他にもたくさんのメリットがあります

- 高大連携授業（単位取得可） ●美作大学受験料免除（美作高校全コース）
- 美作大学入学金一部免除（美作高校全コース） ●美作大学入学金全額免除（特別奨学生）
- 授業料一部免除（特別奨学生） ●美作大学附属幼稚園での保育実習（児童・幼児教育系）

【主な進学先】

倉敷芸術科学大学・京都橘大学・大手前大学・美作大学・美作大学短期大学部・奈良芸術短期大学・就実短期大学・
中国デザイン専門学校・アミューズメントメディア総合学院・日本コンピュータデザイン専門学校・大阪総合デザイン専門学校・
大阪デザイナー専門学校・岡山情報ビジネス学院・日本調理製菓専門学校・京都伝統工芸大学校



京都女子大学
現代社会学部 現代社会学科
竹本 亜弥さん(平成27年3月卒業)

≡ 進学コース ≡

◎人文社会系 / 自然科学系 / 自己探求系

平成27年度インターハイ陸上競技に出場しました。文武両道で頑張っています。



馬越 響さん(高校3年生/木之子中学校出身)
◎出場競技 / 110mH

加藤宏美さん(高校3年生/木之子中学校出身)
◎出場競技 / 100m・走幅跳

政久 翼さん(高校3年生/西栗倉中学校出身)
◎出場競技 / 走高跳

卒業生よりメッセージ

京都女子大学 現代社会学部 現代社会学科
竹本 亜弥さん
出身中学校 / 津山市立北陵中学校

高校を卒業して月日が経ち、やっと大学生活に慣れ始めました。高校の勉強とは全く違い、レポートはたくさん出るし、大学生活は予想以上に大変ですが、空いた時間に友達と遊んだりサークルに行ったりと、学生の町だからこそ多くの人と出会って人脈を広げ、コミュニケーション能力を広げていくことが今の目標です。高校生活では、部活と勉強を頑張りました。部活ではキャプテンを務めさせてもらい、人をまとめる大変さを学びました。学習面では志望校に全力で挑み、一発合格できたことが印象深いです。

進学コースは部活を頑張りながら進学を目指したい方におすすめです。高校に入ったら日々の生活を楽しみ、自分の学びたい分野をどんどん調べ、高校生活を充実させてください。

進学したい でも部活も頑張りたい そんなキミのためのコース

進学コースは、大学進学を目指すとともに部活動や課外活動にも積極的に取り組むコースです。
このコースには体育部で全国大会に出場する選手や文化部で自分の技を磨く生徒、
進路に向けて必要な資格を取る生徒など、「高校生活は勉強だけじゃない。
しっかり高校生活をエンジョイする!」そんな生徒の集まるコースです。
「進路選択を充実させる。そしていろんなことにもチャレンジしたい」
そういった希望をもった人は進学コースと一緒に勉強してみませんか？

希望に溢れた学校生活を 明るく意欲的に楽しみましょう

文武両道を目指し、部活動にも学習にも力を発揮することができます。
全国大会・中国大会へ出場する生徒が多いのもこのコースの特長です。

◎人文社会系

国公立大学文系学部への推薦入試も視野に含めながら、私立大学文系学部への進学をサポートします。国語・英語にウエイトを置いたカリキュラムで、文系学部合格できる力を養います。

■特色科目／国語演習・英語表現 など

◎自然科学系

国公立大学理系学部への推薦入試も視野に含めながら、私立大学理系学部への進学をサポートします。数学にウエイトを置いたカリキュラムで、私立大学理系学部への合格を目指します。

■特色科目／数学演習・化学 など

◎自己探求系

自らの進路を探し求め、自らの可能性を十分に伸ばし、自己表現を果たすことによって、将来、地域で活躍できる人材の育成を目的としています。

■特色科目／探求入門・探求リテラシー など

校外研修として、
鳥取大学・就実大学を訪問しました。

大学の先生から講義を受けると、
さらに進学意欲が高まります。



【主な進路先】

鳥取大学・香川大学・北海道教育大学・立命館大学・関西外国語大学・京都女子大学・金沢工業大学・吉備国際大学・岡山理科大学・川崎医療福祉大学・阪南大学・近畿大学・東海大学・神戸学院大学・佛教大学・京都産業大学・大谷大学・神戸親和女子大学・京都橘大学・花園大学・大阪体育大学・九州共立大学・桃山学院大学・姫路獨協大学・帝塚山大学・城西国際大学・東北芸術工業科大学・京都学園大学・ノートルダム清心女子大学・流通科学大学・福山平成大学・美作大学・美作大学短期大学部・大阪信愛女学院短期大学・作陽音楽短期大学・津山中央看護専門学校・朝日医療専門学校 など



情報ビジネス学院
ITビジネス学科
武川 創才さん(平成27年3月卒業)

ITコース

◎マネジメント系/クリエイティブ系/マルチメディア系



今やスマートフォンやタブレットを誰もが手にする時代。しかし、どれだけ正しく、どれだけ理解して、これらのICT機器を活用しているでしょうか？パソコンの基礎・基本を学習することで、ICT機器を活用できる人材になる！それがITコースです。

卒業生よりメッセージ

情報ビジネス学院 ITビジネス学科
武川 創才さん
出身中学校/津山市立北陵中学校

美作高校では、パソコンを使う上での基礎をしっかりと学ぶことができます。さまざま資格も取れるので、社会に出たときに必要な能力を学ぶことができます。岡山情報ビジネス学院では、ITコースで学んだ基礎・基本を応用し、夢に必要な細かい知識を学んでいます。知識を学ぶだけでなく、マナー面もしっかりと教えていただけます。パソコンが得意な人、興味がある人にはぴったりのコースだと思います。

日々進化するIT技術 自らの技術も進化させ 夢を現実に



今や小学校でもパソコンの授業が導入され、ますますパソコンが身近なものとなりました。

ITコースでは中学校までに習得した知識や技術を活かし、

さらに高度なパソコン技術を身につけ、社会に出て役立つ人材育成を目標としています。

これからの社会で必要不可欠となった情報通信技術を理論的に理解し、

社会のために役立つシステム開発など現場の最先端の立役者を目指す最高の環境です。

技術・資格の習得にこだわって選択しましょう

◎マネジメント系

実社会に対応できる実務系の検定にチャレンジし、ハイレベルな資格取得を目指します。さらに、経済の仕組みや組織のマネジメントなどを学習します。

◎クリエイト系

Webページの制作や、各種のプログラムを基礎から学習します。プログラミングをすることで、動きのある作品制作にも挑戦します。3年生ではホームページ作成検定を受験します。

◎マルチメディア系

企業で求められているのは、マルチメディアを「上手に使える」よりも「上手に作り伝えられる」人材です。コンピュータの基礎的な理論と技能を学びながら、パソコンだからこそできる技術を使い、身の周りにある文字・図形・音声・映像など複数の表現手段を組み合わせ、情報を効果的に発信するための編集技術や発信情報を身につけます。

【主な資格取得】

- ITパスポート検定
- 日検情報処理技能検定 初段
- 日検日本語ワープロ検定 初段
- 日検ホームページ作成検定 1級
- 日検プレゼンテーション検定 1級
- 日検パソコンスピード認定試験 1級
- 日商簿記検定 3級・全商簿記検定 2・3級
- 日本ニュース時事能力検定 3級
- ビジネス実務マナー検定 3級



【主な進路先】

鳥取環境大学・近畿大学・大阪商業大学・大阪経済法科大学・大阪国際大学・流通科学大学・姫路獨協大学・美作大学・関西国際大学・岡山商科大学・美作大学短期大学部・岡山情報ビジネス学院・専門学校ピーマックス・イオン株式会社津山店・石川歯科・株式会社つるや・津山国際ホテル・山崎製パン株式会社・株式会社山田養蜂場



旬菓匠くらや 総本舗
池田 愛弓さん(平成27年3月卒業)

≡ 創造コース ≡

◎ 伝統文化系 / デザイン系

さまざまな実習風景



茶道
茶室にてお点前を学び、和の心と作法を身につける



着付け
本格的な着付けを専門家から学ぶ(浴衣から振り袖まで)



古典臨書
様々な書体を学び、書く



華道
毎週1回生け花を習い、家に持ち帰り生けて再現

卒業生よりメッセージ

旬菓匠くらや 総本舗
池田 愛弓さん
出身中学校 / 津山市立津山西中学校

私は高校時代、創造コースのデザイン系で学びました。自分の好きなこと(私にとっては絵を描くこと)が思い切り学べる、本当に楽しい3年間でした。

今、社会人となって、創造コースで学んだことがいろいろと役に立っています。私は和菓子の専門店で勤めていますが、マナー検定で学んだ作法や常識、言葉遣いなどは、お客様のご要望やご質問にお答えするときにも役立ちます。また、色彩検定で学んだことを生かして、店頭でお菓子を紹介するPOPを作成して褒めていただいたこともあります。学んだことが生かせるって本当に楽しいですよ。

自分の中のあらゆる感性を 研ぎ澄ます心を磨いて 自己を輝かせよう

人間は、数多くのものを創り上げてきました。
創り上げる喜びこそ人間らしさの証であり、
人間が創り上げたものが文明や文化と言えるでしょう。
文明や文化の華として、芸術があげられます。
このコースは芸術に親しむことにより豊かな心をはぐくみ、
生活にうらおいをもたらすことを目標としています。
美しいものや優れたものを味わい、
自己の思いや感性を表現する喜びを体験しましょう。

今年も
「創造コース展」を行います

ご来場をお待ちしています

【期間】
平成27年12月21日(月)～12月24日(木)

【会場】
アルネ津山 4F 文化展示ホール

豊かな心と感性で 創造する喜びを味わいましょう

◎伝統文化系

■特色科目／古典臨書、創作書法、日本文化、着付け、茶道、華道

城下町津山という歴史・文化の薫る地の利を生かして、日本の良き伝統や文化を学びます。国際化の時代だからこそ求められる「和の精神」「日本人らしさ」を追求します。

◎デザイン系

■特色科目／ビジュアルデザイン、デザイン基礎、絵画

工業製品から芸術作品に至るまで、現代生活のあらゆる場でデザインは活用されています。デザイン系では、基礎的な理論・実技から現代的な技法を駆使した作品制作まで、広い見地からデザインをとらえ、技能を磨きます。あわせて基礎となるデッサンや色彩理論の勉強もします。

【主な資格取得】

◎色彩検定

「デザイン基礎」の授業で、
対策テキストと過去問題を使い、資格取得を目指します。

◎公式書写検定

「実用書写」の授業では、
生活に関連した実用的な書写を学び、資格取得を目指します。

◎実用マナー検定

「マナー講座」では、
役立つマナーや諸作法を身に付け、資格取得を目指します。

◎日本漢字能力検定

対策講座で力をつけて全員受験し、資格取得を目指します。

*「実用書写」「マナー講座」はコース共通科目です。



色彩検定 3級



公式書写検定 2級



実用マナー検定 準1級



日本漢字能力検定 2級



岡山県高校生美術コンクール 銀賞

【主な進学先】

倉敷芸術科学大学・京都橘大学・大手前大学・美作大学・美作大学短期大学部・奈良芸術短期大学・就実短期大学・
中国デザイン専門学校・アミューズメントメディア総合学院・日本コンピュータデザイン専門学校・大阪総合デザイン専門学校・
大阪デザイナー専門学校・岡山情報ビジネス学院・日本調理製菓専門学校・京都伝統工芸大学校

【主な就職先】

株式会社源吉兆庵・株式会社山田養蜂場・クリナップ株式会社・株式会社つるや・株式会社脇木工・ゆのごう美春閣・
株式会社 HAKKEIJAPAN・敷島製パン株式会社・株式会社くらや・湯郷グランドホテル・株式会社津山ソーイング

小川香料株式会社 岡山工場
沼本 優人さん(平成27年3月卒業)

小川香料株式会社岡山工場

≡ ライセンスコース ≡

◎特殊技能系／特殊車両系

高校卒業後の志望職種を視野に入れ、自ら学び、自ら考え、主体的に行動する資質や能力を育てるコースです。
読み・書き・計算の基礎力や一般常識を身につけると共に、普通科でありながら、就職実践科目を授業の中に多く組み込んでいます。



ローラー運転



高所作業車



フォークリフト運転

卒業生よりメッセージ

小川香料株式会社 岡山工場
沼本 優人さん
出身中学校／津山市立津山東中学校

美作高校では、様々な工業系の実習を通して多くの資格を取得できます。この資格により様々な業種の就職に役に立ちます。また、進路相談など自分の進路について真剣に考えてくれる先生方がたくさんいます。私は工場内で様々な作業を通して一人前の社会人になるためがんばっています。

目指すは輝くライセンス キミの無限に広がる 可能性を応援します

フォークリフト、小型建設車両（小さなショベルカー、小さなブルドーザーなど）の運転、
アーク溶接、ボイラー技能試験、危険物取扱者試験などの
高校生の年齢で習得できるそれらの資格にチャレンジする。
それがライセンスコースです。

社会の即戦力となって 惜しみない技術を発揮しましょう

◎特殊技能系

■特色科目／情報演習、ビジネス基礎、生活実践、工業技術基礎、課題研究

ボイラー技能試験、危険物取扱者試験などの国家資格の取得を目指し、社会の即戦力を育てます。

◎特殊車両系

■特色科目／情報演習、ビジネス基礎、生活実践、車両系技能、課題研究

小型車両、高所作業車、クレーン運転、フォークリフト運転、ローラー運転などの講習を受講、資格を取得し、社会の即戦力を育てる系です。

コース共通科目：生活実践・課題研究

生活実践…日常生活での必要な技能を身につける勉強として、日曜大工や園芸の授業があります。

課題研究…就職試験に向けて、実用文書の書き方やペン習字の授業、漢字検定講座を開講。

卒業までに最低漢字検定3級取得を目指します。



【主な就職先】

椿鋼球株式会社・ヤマト運輸株式会社・株式会社大市珍味 岡山工場・株式会社ピーベス・岡山工業株式会社・
安田工業株式会社・石井食品株式会社・ムサシ工業株式会社・株式会社つるや・明和化学工業株式会社・
株式会社横山基礎工事・有限会社角谷工務店・自衛隊



社会福祉法人日本原荘
小嶋 瑞稀さん(平成27年3月卒業)

≡ 福祉コース ≡

◎介護福祉系／福祉進学系

車いす、ベッドメイキング、体位変換、食事介助、入浴実習などの実習を行います。



卒業生よりメッセージ

社会福祉法人 日本原荘
小嶋 瑞稀さん
出身中学校／奈義町立奈義中学校

高等学校卒業と同時に、介護福祉士国家試験の受験ができることに魅力を感じて、福祉コースを選びました。高校時代は、介護実習が印象に残っています。1年次は、津山みのり学園に行き、高齢者の方だけでなく、障がいのある方との交流を持ちました。そして、2・3年次は、地元の老人施設で実習を行いました。在学中に多くのことを経験したこともあり、卒業時に介護福祉士国家試験に合格することができました。利用者一人ひとりの心に寄り添える人材になることが、社会人である私の目標です。

美作高校では、 地域に根ざした福祉を 目指しています。

美作高校福祉コースは、地元福祉施設からの信頼も厚く、就職率は毎年100%近い成果をあげています。
また、福祉コースは、高校・大学・社会人を見通した教育を展開しており、中学生のみなさんが自分の将来の目標に合わせた進路選択が可能となっています。



福祉 ▶ ふだんの くらしの しあわせ

コースの目標：資格取得とともに、こころのバリアフリーを目指します。

- ★福祉の学習や介護の実践を通して、「福祉マインド」（優しさ・思いやりの心）を育みます。
- ★自分及び他人の「人間の尊厳」を正しく理解し、常に相手の視点に立って高齢者や障がい者と、共に支え合う社会を築くことを目指す生徒を育成します。
- ★将来のスペシャリストとして必要とされる、基本的な専門技術を養成します。（資格取得を目指します）



◎介護福祉系

卒業時に介護福祉士国家試験受験資格が取得できます。3年生の1月に行われる国家試験に合格し、地域で不足している福祉の人材として、即戦力として活躍します。就職率は100%といっても過言ではありません。

◎福祉進学系

高等学校で福祉の基礎を学び、美作大学をはじめとする社会福祉の大学や専門学校への進学を目指します。

岡山県で2校だけ ～地元福祉施設への就職率100%～

高校生の介護福祉国家試験受験資格の取得は、法律の改正および厚生労働省の指導により、多くの実習を伴うものとなりました。現在では岡山県に2校のみ、県北では美作高校福祉コースが唯一の介護福祉養成校です。

【主な進学・就職先】

京都女子大学・美作大学・神戸医療福祉大学・太成学院大学・兵庫大学・関西福祉大学・姫路獨協大学・吉備国際大学・山陽学園短期大学・美作大学短期大学部・瀬戸内短期大学・津山中央看護専門学校・岡山建部福祉専門学校・旭川荘厚生専門学校・岡山医療技術専門学校・津山中央病院・大谷病院・さとう記念病院・両備ヘルシーケア・虹（老人保健施設）・サンラインみのり・高寿園・白寿荘（日本原荘）・その他

≡ 相互留学制度 ≡

20年目を迎える姉妹校 オーストラリアエメラルド高校との交流制度

他校では見られない相互国際交流は、経費の面でも非常に経済的です。

- ホームステイ関連業者を通さずに両校が交流プログラムを作るため、渡航費（往復約25万円）のみで3週間の短期留学ができます。
- 国際交流で広い視野を身につけましょう。



オーストラリアに行ってみよう!

短期留学(3週間) 3月

その国の本当の文化を知るためには、
その国で過ごし肌で感じるのが一番。
美作高校でチャレンジしてみませんか。

毎年3月、現地エメラルド高校で3週間ホームステイをしながら授業を受けたり、観光ツアーでは行かないような名所に出かけたり、様々な見聞を広めます。



エメラルド高生がやって来る!

彼らには、「日本文化」を。
キミたちには、「生きた英会話」を。
本当の文化を学ぶ、絶好のチャンスです。

毎年9月、エメラルド高校の生徒が来日。
3週間のホームステイをしながら本校で授業を受けたり、
様々な日本文化（書道・茶華道・着物の着付けなど）を体験します。
さらに、福祉施設を訪問し、バーベキューパーティーを開催します。
また、彼らの歴史や文化も紹介してくれます。



イベント 年間 スケジュール

- 2016
- 4 入学式
新入生宿泊研修
コース研修旅行
3年生進路ガイダンス
- 5 美作地区総体
1学期中間考査
創設記念日
PTA総会
芸術鑑賞会
- 6 県総体
施設実習(福祉コース)
校内球技大会
中高連絡懇談会
- 7 求人票受付
1学期期末考査
三者懇談
夏季進学補習
コース説明会(1年総合コース対象)
- 8 就職・進学模擬面接
勉強合宿
津山納涼ごんごまつり・踊り出演
オープンスクール
夏季進学補習
- 9 八稜祭(文化の部・体育の部)
就職試験開始
エメラルド高校生来日
オープンスクール
- 10 2学期中間考査
修学旅行(2年)
エメラルド杯英語暗唱大会
(中学生対象)
進路説明会
避難訓練
オープンスクール
- 11 美作大学附属幼稚園訪問 美大コース
施設実習(福祉コース)
PTAボランティア清掃
大学推薦入試開始
オープンスクール
- 12 2学期期末考査
三者懇談
冬季進学補習
- 2017
- 1 センター試験
一期入試
- 2 専願生及び保護者説明会
同窓会入会式
二期入試
- 3 卒業式
学年末考査



新入生宿泊研修



入学式



進路ガイダンス



芸術鑑賞会



芸術鑑賞会



校内球技大会



ごんごまつり



県総体



校内球技大会



エメラルド高校生



勉強合宿



八稜祭 体育の部



八稜祭 体育の部



八稜祭 文化の部



八稜祭 文化の部



修学旅行 北海道



修学旅行 グアム



修学旅行 グアム



修学旅行 北海道



吹奏楽部定期演奏会



卒業式

CLUB ACTIVITIES

部活動

(体育部)



サッカー



ソフトテニス



バスケットボール



バドミントン



バレーボール女子



バレーボール男子



剣道

スポーツから
人間関係の大切さと自主性を学ぶ



硬式野球



柔道



女子ソフトボール



水泳



卓球



陸上競技



サッカー部

美作地区総体 出場

ソフトテニス部

美作地区総体 出場

男子団体 / 3位

女子団体 / 3位

美作地区大会

男子 / 準優勝

岡山県総体 出場

男子団体 / ベスト16

美作地区ソフトテニス選手権大会
(シングルス)

女子 / 準優勝

バスケットボール部

美作地区総体 出場

バドミントン部

岡山県春季大会 出場

美作地区素体 出場

岡山県秋季大会 出場

剣道部

美作地区総体 出場

岡山県総体 出場

硬式野球部

第97回全国高等学校野球選手権岡山大会 出場

美作地区総体 出場

準優勝

柔道部

美作地区総体 出場

岡山県総体 出場(個人)

美作柔道大会

高校生女子の部 / 優勝

ソフトボール部

美作地区総体 出場

優勝(4連覇)

岡山県総体 出場

岡山県夏季大会

3位

岡山県春季大会

3位

バレーボール部

美作地区総体 出場

男子 / 準優勝

女子 / 優勝

中国私学バレーボール選手権大会

男子 / 全国大会一次予選 3位

全国大会二次予選 5位

全国私学大会 出場

女子 / 5位

水泳部

美作地区総体 出場

男子総合 / 3位

女子総合 / 優勝

中国大会 出場

個人 / 10種目

リレー / 1種目

全国大会 出場

個人 / 3種目

中国新人大会 出場

個人 / 6種目

卓球部

全国選抜県予選

女子 / 3位

高校総体 出場

女子 / 5位

美作地区総体 出場

男子団体 / 準優勝

女子団体 / 優勝

男子シングルス / 優勝

女子シングルス / 優勝、準優勝

陸上競技部

美作地区総体 出場

男子総合 / 3位

女子総合 / 3位

中国大会 出場

個人 / 5種目

リレー / 1種目

全国大会 / 出場

個人 / 4種目

リレー / 1種目

中国新人大会 出場

個人 / 4種目

リレー / 1種目

国民体育大会 出場

◎27年度 優秀戦績

【水泳部】

岡山県総体 出場

個人優勝 / 2種目

リレー優勝 / 1種目

女子総合 / 優勝

中国大会 出場

個人 / 2種目 優勝

リレー / 3位

全国大会 出場

【陸上競技部】

岡山県総体 出場

個人優勝 / 1種目

中国大会 出場

全国大会 出場

個人 / 3種目

CLUB ACTIVITIES

部活動

(文化部)



クッキング



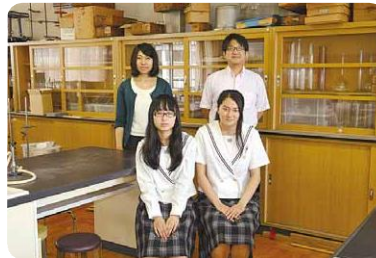
パソコン



英語ユネスコ



音楽



自然科学



写真

知性と教養を養い、自己の精神を磨く



書道



吹奏楽



放送



茶道



美術

みま☆らじ **みま☆らじ**
美作高校放送部 **放送中!!**

ぜひ、一度お聴きください!!

- FMつやま(78.0MHz)
- 毎週月曜日17:00~17:30

※エリア外の方でもFMつやまウェブサイト
 で、Live ON AIRでお聴きいただけます。

<http://www.fm-tsuyama.jp>



音楽部

岡山県高校合唱祭
美作地区高校音楽祭
津山みのり学園との交流会
卒業コンサート

クッキング部

ごんごまつりごんご商店で焼き菓子の販売
八稜祭文化の部で焼き菓子の販売
料理検定に挑戦

書道部

第28回岡山県高校生書道展覧会
県北高等学校による書道展

美術部

岡山県高校生美術コンクール
金賞 7作品
高校生芸術フェスティバル2014
美作地区高等学校美術部展
優秀賞 2作品
倉魂!高校生コミックイラストコンクール2014展
入選 1作品

放送部

FM津山「みま☆らじ」
NHK杯全国高校放送コンテスト岡山県大会 出場
八稜祭文化の部
アナウンス、映画上映

パソコン部

日本情報処理検定、日本語ワープロ検定への挑戦
八稜祭文化の部での体験コーナー

英語ユネスコ部

田植え(寺子屋運動)
稲刈り(寺子屋運動)
京都研修
ユネスコスクール世界大会 高校生フォーラム

茶道部

茶道裏千家淡交会学生合同研修会
エメラルド高校生交流茶会
観月月見茶会呈茶

自然科学部

8月自然観察会合宿
ごんごまつりごんご商店で不思議なキャンドル販売
八稜祭文化の部
トリックアート展

写真部

倉敷美観地区での写真撮影
八稜祭
写真係

吹奏楽部

ひまわり児童クラブふれあいコンサート
吹奏楽コンクール岡山県大会
A部門 銀賞 受賞
アンサンブルコンテスト岡山県大会
金賞1個 銀賞1個
定期演奏会
各学校行事での演奏
各福祉施設などでの依頼演奏

≡ 施設・設備 ≡

美作高校には
本校舎以外にも
快適な設備が整っています



図書館

広くて明るい
県下有数の図書館。
生徒の勉学と
憩いのオアシス。

美作高校の図書館が、
「子どもの読書活動推進」
文部科学大臣表彰を
受賞しました。



コミュニケーションセンター

図書館、パソコン教室、
教育相談室、大ホール
(白梅ホール)を備えた、
生徒に大人気の施設。



第3校舎

1階は技術教室。
2階・3階には、
特別進学コース専用の
教室があります。



DVDブース

映画鑑賞ができる
DVDブースを完備。
生徒の創造性を
育みます。



ブラウジングコーナー

勉強で疲れた頭を
癒やす最適の空間。
たまにはのんびり
読書でも。



技術教室

主にライセンスコースの
授業「木工実習」で
使用する教室。



教育相談室

生徒や保護者の悩みを
和らげるための相談室。
平成21年に教育・行政・
医療・民間等が立ち上げ
た「美作地域不登校支援
ネットワーク」の事務局
にも指定されています。

≡ 学生寮 ≡



*写真は男子寮です。

● 男子寮「八稜館」：定員30名 ☎0868-23-6112

食事…1日3食 ※ただし、日・祝祭日の昼食は除く。
住所…岡山県津山市山北500

● 女子寮「楓寮」「山北寮」：定員20名 ☎0868-22-2798 ☎0868-31-1600

食事…1日2食（朝・夕） ※ただし、日・祝祭日は除く。
住所…「楓寮」岡山県津山市椿高下97 「山北寮」岡山県津山市山北 512-5

【入寮資格】通学に困難な方なら誰でも入寮できます。（下宿不可）
【寮スタッフ】専任のスタッフ（寮監）による24時間体制です。

寮の見学を随時受け付けております。ご都合に合わせて見学いただけます。
ぜひご利用ください。詳しくは、下記アドレスへメールいただくか、
各寮へ直接ご連絡ください。
お問い合わせメールアドレスはこちら ▶ info@mimasaka.ed.jp

授業料と奨学金制度のご案内

授業料

専願は
入学金が免除

●入学時納入金

内 訳	金 額	納入時期
入学保証金	30,000円	合格発表後1週間以内
入学金	30,000円*1	3月下旬に実施の 「入学予定者登校日」まで
教育充実費	50,000円	
合 計	110,000円	

●月々納入金

内 訳	金 額	納入時期
授業料	25,000円	毎月20日
教育振興費	10,000円	
施設充実費	2,000円	
諸経費	3,300円	
合 計	40,300円	

*1 美作高等学校を専願（他の高等学校を受験しない）で受験された場合には、入学金30,000円を免除します。

※各家庭の収入によっては、国の就学支援金制度（加算申請）や県の納入金減免制度（申請）などを利用することができ、月々の納入額が10,550円～30,400円になる場合があります。

特別奨学生制度

専願は
出願・採用も有利

専願は
学力特別奨学生
でもお得

内 訳	出願条件	採用条件	納入時期
学力特別奨学生S（専願）	中学校3年次の内申書（5段階評価） 9教科合計が30以上	一般入試において本校の入試得点合計が65%以上を目安とする	入学保証金・入学金・教育充実費（合計11万円）免除 月々30,400円の奨学金を支給
学力特別奨学生A（併願）	中学校3年次の内申書（5段階評価） 9教科合計が32以上	一般入試において本校の入試得点合計が70%以上を目安とする	入学金・教育充実費（合計8万円）免除 月々20,400円の奨学金を支給
技能特別奨学生S（専願）	陸上競技・水泳・バレーボール・卓球・剣道・ソフトボール・硬式野球などの競技において、中学校時代に顕著な成績を収めている方について、本校のそれぞれの部顧問が、中学校を通じてお声掛けをします。その後、ご家族や三者面談などでしっかり相談いただき、美作高校を専願で受験してください。 本校の特別奨学生採用会議を経て、採用が決定します。		入学保証金・入学金・教育充実費（合計11万円）免除 月々30,400円の奨学金を支給
技能特別奨学生A（専願）			入学保証金・入学金・教育充実費（合計11万円）免除 月々20,400円の奨学金を支給
技能特別奨学生B（専願）			入学保証金・入学金・教育充実費（合計11万円）免除 月々10,400円の奨学金を支給

その他の奨学金制度について

- 公的奨学金など（H26年実績）
 - 岡山県育英会奨学金 【月額】30,000円、35,000円（自宅外）《貸与》
 - 岡山県私学振興財団奨学金 【月額】30,000円《貸与》

高等学校等就学支援金・私立高等学校納付金減免補助金制度について

「高等学校等就学支援金」制度では、高校等の授業料の支援として「市町村民税所得割額」が30万4,200円（年収910万円程度）未満の世帯に「就学支援金」（支給限度額 月額9,900円）が支給されます。また、私立高校生のための措置として、保護者の年間所得が少ない世帯には、この額に就学支援金が加算され、最大で2.5倍（24,750円/月）が支給されます。

さらに岡山県では、国の支援金を受給してもなお経済的理由により就学が困難な私立高校生について、学校納付金（授業料、教育振興費等）の減免を行う「私立高等学校納付金減免補助金」制度が設けられ、保護者の年間所得が少ない家庭には最大で年間60,000円が交付されています。これらの制度の概要は右図のとおりです。各世帯の年収区分（市町村民税所得割額）により太字額が支給され、各高校の授業料、学校納付金から差し引かれています。

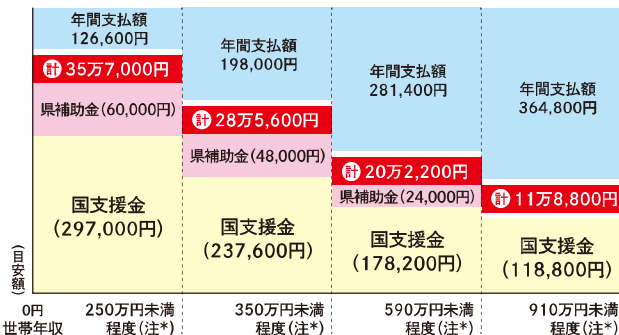
*所得はあくまで目安です。

正確には市町村民税所得割額および扶養家族の人数などにより算出します。詳しくは、美作高等学校までお問い合わせください。

私学の学費、大幅に軽減!!

計 00万0,000円

↑この部分が、国支援と県補助金の合計額（年額）



◎専願は2月・3月から高校がバックアップ!

「専願支援制度」

本校を専願で出願し合格された受験生に対して、入学までの期間（約2ヶ月）をより有意義に過ごしてもらえるように考えられた制度です。例えば、春休みの課題を合格直後に配布したり、保護者にも参加して頂ける学校説明会、土曜日を利用した特別講座などを行い、中学校の先生方と連携し、順調な高校生活のスタートダッシュが切れるようバックアップします。

地域の生活を支える“食と子どもと福祉”の分野の専門家を育成する大学

美作大学へ進学しよう

美作高校は、美作大学・美作大学短期大学部との教育連携により、地域生活の向上のための人材養成の一翼を担います。



美作大学4つの特色

- ★生活を支える“食と子どもと福祉”の専門家育成
- ★全国トップクラスの国家試験合格率
- ★授業料が安く、進学支援特待生制度あり
- ★求人数増加、高い就職率と高いリターン就職率

美作大学	コース・課程	取得できる資格・免許
社会福祉学科 (50名)	社会福祉士養成課程	<ul style="list-style-type: none"> ●社会福祉士国試受験資格 ●高校教諭一種（福祉） ●福祉系各種任用資格 <ul style="list-style-type: none"> ・社会福祉主事 ・身体障害者福祉司 ・知的障害者福祉司 ・児童福祉司など ●レクリエーション・インストラクター
児童学科 (80名)	小学校教員養成コース	<ul style="list-style-type: none"> ●小学校教諭一種 ●幼稚園教諭一種 ●認定心理士（日本心理学会） ●レクリエーション・インストラクター ●児童福祉司
	保育士・幼稚園教員養成コース	<ul style="list-style-type: none"> ●保育士 ●幼稚園教諭一種 ●認定心理士（日本心理学会） ●レクリエーション・インストラクター ●児童福祉司
食物学科 (80名)	栄養管理士養成課程	<ul style="list-style-type: none"> ●管理栄養士国試受験資格 ●栄養士 ●中学・高校教諭一種（家庭） ●栄養教諭一種 ●食品衛生管理者 ●食品衛生監視員



美作大学短期大学部	課程	取得できる資格・免許
栄養学科 (40名)	栄養士養成課程	<ul style="list-style-type: none"> ●栄養士 ●管理栄養士国試受験資格（実務経験満3年要） ●フードスペシャリスト
幼児教育学科 (70名)	保育士幼稚園教諭養成課程	<ul style="list-style-type: none"> ●幼稚園教諭二種 ●保育士 ●レクリエーション・インストラクター

短大専攻科	本学幼児教育学科などの保育士養成課程を卒業し、保育士を取得した方が入学できます。	
介護福祉専攻	介護福祉士養成課程	●介護福祉士 就学期間1年で取得できます。

美作大学大学院	修士課程
生活科学研究科	生活科学専攻
人間発達学研究科	人間発達学専攻

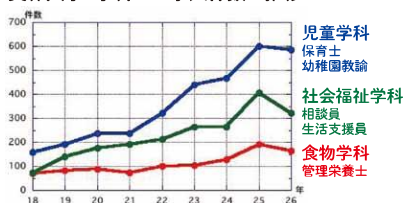
就職の美作

- ① 資格・免許取得により地元で安定就職!
- ② 景気に左右されない高い就職率!
- ③ 専門職の求人数は年々増加!

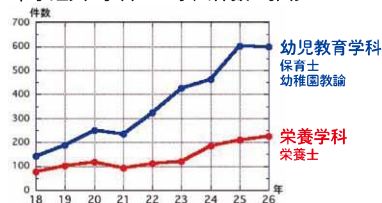
本学では、病院・施設・学校・地方公共団体など、生活を支える職場で活躍する人材の養成を行っており、**専門職への就職割合の高さ**が特徴のひとつになっています。右図のように、本学への専門職求人数は増加傾向にあります。

それを支えに**高い就職率**を達成しています。また資格・免許の取得を生かして、**故郷へUターン就職を可能**にしていることも特色です。

美作大学3学科への求人件数の推移



本学短大2学科への求人件数の推移



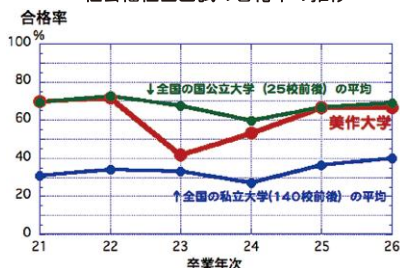
就職率の推移 (H22年度～H25年度)



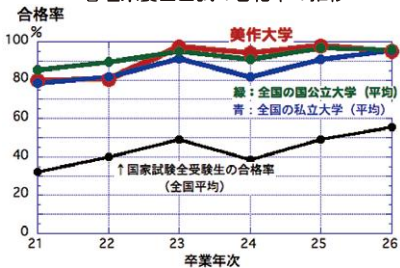
教育の美作

- ① 社会福祉士国試(社会福祉学科)、管理栄養士国試(食物学科) 国家試験合格率はコンスタントに全国トップクラス!

社会福祉士国試の合格率の推移



管理栄養士国試の合格率の推移



26年度社会福祉士国試/受験者29名うち19名合格

社会福祉学科合格率	65.5%
全受験者平均(全国平均)	27.0%

26年度管理栄養士国試/受験者80名うち76名合格

食物学科合格率	95.0%
全受験者平均(全国平均)	55.7%

社会福祉士国家試験の合格率は、上の図(左)のように全国の国公立大学にも負けません。また私立大学(新卒10名以上受験校)約140校の中では、平成21、22年には全国2位。平成24、25年は全国4位でした。昨年度も全国11位(中四国1位)でした。管理栄養士国家試験についても、上の図(右)のようにここ4年間、国公立大学を凌ぐ実績を上げています。

- ② 児童学科 小学校教員、公立幼稚園・公立保育園の合格状況

採用年度	公立小学校教員採用試験合格者数および採用先
2013年	25名(現役8名) 岡山9、沖縄7、高知4、広島2など
2014年	32名(現役13名) 岡山14、沖縄6、島根3、広島2、高知2など
2015年	17名(現役7名) 岡山5、沖縄4、島根2、高知2、鳥取、香川など

採用年度	公立幼稚園、公立保育園の現役合格者数および採用先
2013年	現役9名 岡山県内7、四万十市、高知市
2014年	現役7名 岡山県内4、智頭町、福山市、東かがわ市
2015年	現役10名 岡山県内4、鳥取県内2、四万十市、広島市など

- ③ 短大栄養学科、幼児教育学科の資格取得率は毎年ほぼ100%!

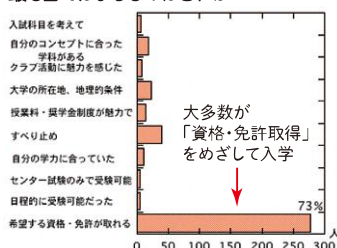
短大の栄養学科は栄養士養成61年、幼児教育学科は保育士・幼稚園教員養成50年と、ともに半世紀以上にわたり多くの専門職人材を育成してきました。資格・免許の取得率は、下表のようにほぼ100%となっています。

学科	資格	24年度卒	25年度卒	26年度卒
栄養学科	栄養士	100%	100%	96%
	保育士	100%	97%	95%
幼児教育学科	幼稚園教諭	98%	94%	93%

美作大学の誇り

「美作大学に入学して良い友人に恵まれた」と、卒業生や在学生からしばしば聞きます。目的意識が高く(右図)まじめに勉強する学生たちによって、国試合格率の高さや採用試験の良好な結果が生まれています。大学で良い仲間をつくり自らの可能性を伸ばそうとする皆さんにとって、美作大学は絶好の環境です。

美作大学を受験しようと思った理由として最も当てはまるものはどれか

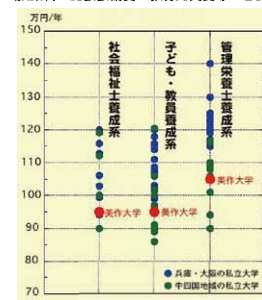


経済的負担が少ない

美作大学は、授業料やアパート相場が安価なため(右図)、保護者の方からの仕送りも比較的抑えることができます。加えて、高い能力を持ちながらも大学への進学が困難な境遇にある高校生の進学を支援するために『進学支援特待生度』を2010年に創設しました。この制度により、仕送りなしでも自立進学できる可能性が大きく広がりました。

授業料の比較

(授業料・施設設備費・教育充実費等の合計)



OPEN SCHOOL

第1回 オープンスクール

平成27年8月22日(土)

第2回 オープンスクール

平成27年9月5日(土)

平成27年9月6日(日)

八稜祭
体育の部

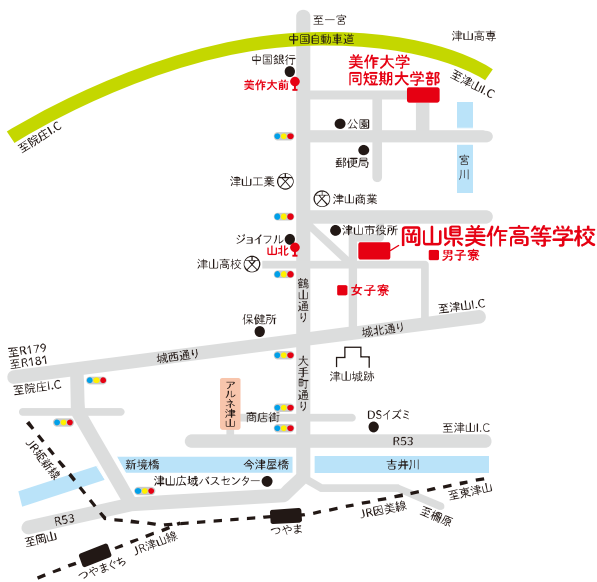
八稜祭
文化の部

第3回 オープンスクール

平成27年10月31日(土)

保護者対象説明会

平成27年11月21日(土)



岡山県美作高等学校

全日制普通科 [通信制課程普通科併設]

〒708-0004 岡山県津山市山北500

TEL.0868-22-2422

FAX.0868-24-6171

<http://www.mimasaka.ed.jp>

info@mimasaka.ed.jp

■入試に関するお問い合わせは…

qa@mimasaka.ed.jp

